

体长 10-11mm。

**雌性** 额宽，柠檬黄色或橙黄色；颜亮蜡黄色，被短而稀的黄毛。触角红褐色或红黄色；第3节卵形，约与基部两节等长，上半部黑色。中胸背板暗黑色，前半部中央具2条不明显的黄褐色粉被纵纹；小盾片亮蜡黄色，边缘黄色；侧板亮橙黄色，腹侧片亮黑色，上缘黄色，被黄毛。腹部黑色，第2节背板具1对亮黄色至红黄色横斑；第2-4节近前缘各具1亮黄色至红黄色宽横带，该横带在中部和两侧弯曲。翅甚褐色。后足胫节很宽，具亮色环。

**雄性** 额前半部中间大部分栗褐色。中胸侧板具宽的黑色横纹和纵条。腹部第1节斑很斜，近三角形；各节横带较宽。(摘译自 Shiraki, 1930)

分布 台湾、云南、西藏。

### 37. 硕食蚜蝇属 *Megasyrphus* Dušek et Lásia, 1967

*Megasyrphus* Dušek et Lásia, 1967: 363. Type species: *Scaeva annulipes* Zetterstedt, 1838.

*Syrphoides* Hippar, 1968: 83. Type species: *Scaeva annulipes* Zellerstedt, 1838.

*Megasyrphus* Dušek et Lásia, 1967: 363. as subgenus of *Eupeodes* by Thompson, 1990.

**属征** 体被短绒毛。复眼被密毛。腹部宽卵形，具边，第2背板具黄斑，第3、4背板具黄带。

**生物学** 幼虫取食腐烂食物。

**分布** 古北区，新热带区。

我国有描述的种类仅1种。

(197) 中华硕食蚜蝇 *Megasyrphus chinensis* He, 1987 (图 139)

*Megasyrphus chinensis* He, 1987: 195-197; Huang et al., 1996: 147.

体长 13.0mm。

**雄性** 额角为 80°，额亮黑色，沿眼缘覆黑色长毛及金黄色粉被；颜黄色，覆同色长毛及粉被，中条黑褐色，宽，从口缘向上延伸至触角基部之下。复眼黑褐色，覆黄白色密毛。触角黑褐色；芒较触角长，黄褐色，端部深褐色。中胸背板亮黑色，被黄色长毛，侧缘覆金黄色粉被；中胸侧板黑色，后侧片及腹侧片覆金黄色粉被及同色长毛，下后侧片被黑色长毛；小盾片黄色，被黑色长毛，两侧缘毛黄色。腹部阔卵形，第2-4节背板黑色，具黄色宽横带，其两端达侧缘；第2节背板黄带在中部断开，微斜，外侧较内侧阔；第3、4节背板的黄带不中断，位于背板的前半部，带的中央在前缘微呈角形突

出，后缘则微呈角形凹入，第4节背板后缘尚有宽黄带；第5节背板黄色，中部黑斑不明显。足大部分黄褐色，但前足腿节基部 1/2、中足腿节基部 2/5 及后足腿节基部 3/5 黑色。翅淡黄褐色。

**雌性** 腹部黄带较雄性狭，所有黄带两端均达侧缘；第5节背板黄色，中部黑带在中央断开或相连。(摘自 He, 1987)

**分布** 西藏(波密通麦)。

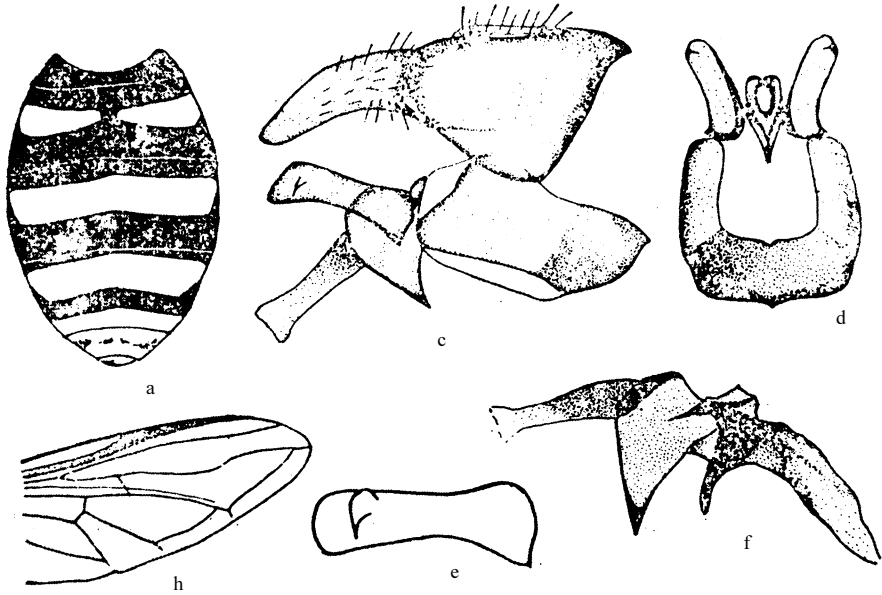


图 139 中华硕食蚜蝇 *Megasyrphus chinensis* He (仿 He, 1987)

a. 腹部 (背面观) (abdomen in dorsal view) b. 翅 (部分) (part of wing) c. 雄性外生殖器 (male genitalia) d. 雄性外生殖器 (腹面观) (male genitalia in ventral view) e. 上叶 (右侧面观) (superior lobe in lateral view) f. 阴茎(侧面观) (aedeagus in lateral view) g. 阴茎(腹面观) (aedeagus in ventral view) h. 翅 (部分) (part of wing)

## (六) 缩颜蚜蝇族 Pipizini

**族征** 成虫体小，黑色。雄性接眼，雌性离眼，复眼被密毛。颜平直，略向后缩，无中突，口缘不突出，颜密被垂直向下的长毛。肩胛裸露，被毛。翅 r-m 脉在中室基部。

本族幼虫为捕食性类群，主要捕食泌蜡的蚜虫，如群蚜科 Thelaxidae、瘿绵蚜科 Pemphigidae、球蚜科 Adelgidae 等，这些蚜虫在树枝上、虫瘿内和地下根周围。成虫一般在低矮的植物花上，且体小，黑色，故在野外往往不引人注目，难以发现。全世界已知共有 8 属，主要分布在古北区和新北区，东洋区、澳洲区和新热带少有分布，非洲区无分布。我国共分布有 5 属。